

Výukový materiál zpracovaný v rámci operačního programu **Vzdělávání pro konkurenceschopnost**



INVESTICE DO ROZVOJE VZDĚLÁVÁNÍ

Registrační číslo: CZ.1.07/1. 5.00/34.0084

Šablona: III/2 Inovace a zkvalitnění výuky prostřednictvím ICT

Sada: 4 C

Číslo: VY_32_INOVACE_OZP_4ROC_18

Ochrana a využití jeskyní

Předmět: **OCHRANA ŽIVOTNÍHO PROSTŘEDÍ**

Ročník: **4**

Anotace: Seznámení žáků s ochranou a využitím jeskyň

Klíčová slova: Právní ochrana jeskyní, jednotná evidence speleologických objektů

Výukový zdroj: Prezentace Microsoft PowerPoint 2010

Typ interakce: Výkladová prezentace

Jazyk: Čeština

Datum: I/2013

Autor: Ing. Petr Ťulpík

Adresa školy: Střední škola zemědělská Přerov, Osmek 47



Ochrana a využití jeskyní

Jeskyně

jsou podzemní prostory vzniklé působením přírodních sil, včetně jejich výplní a přírodních jevů v nich (+ krasové závrtky, škrapy, ponory a vývěry krasových vod, které s jeskyněmi souvisejí)

Z genetického hlediska se rozlišují jeskyně

Krasové jeskyně

- vznikají kongruentním rozpouštěním hornin, vznikají proto v horninách rozpustných, převážně karbonátových
- v ČR zejména ve vápencích a vápnitých dolomitech

Pseudokrasové jeskyně

- vznikají převážně procesy mechanickými (zvětráváním, erozí, řícením, sesuvy apod.), které za určitých podmínek postihují všechny typy hornin

Jeskyně a kras v České republice

3988 jeskyní = 2366 krasových + 1622 pseudokrasových

Ochrana a využití jeskyní

Právní ochrana jeskyní

- zákon č.114/1992 Sb., o ochraně přírody a krajiny**
- zákon č.20/1987 Sb., o státní památkové péči** - jeskyně s archeologickými nálezy

Je zakázáno je:

- ničit**
- poškozovat**
- upravovat nebo jinak měnit jejich dochovaný stav**

OOO (Kú, Správy NP a CHKO) může udělit výjimku:

- je li v zájmu ochrany jeskyně**
- kdy jiný veřejný zájem výrazně převažuje nad zájmem na ochraně jeskyní**
- jeskyně nejsou součástí pozemku a nejsou předmětem vlastnictví (stát)**
- mnoho jeskyní je součástí EVL začleněných do soustavy Natura 2000**
- Ramsarská úmluva - Podzemní Punkva - krasové vody - 1,571 ha**
- jeskyně s archeologickými nálezy jsou kulturní památkou**

Ochrana a využití jeskyní

JESO - jednotná evidence speleologických objektů

- je součástí **Informačního systému ochrany přírody**
- vede základní přehled o výskytu jeskyní v ČR formou elektronické databáze

Praktická ochrana jeskyní a krasových útvarů

Je nutno zohlednit čtyři základní hlediska:

- 1. geomorfologie (specifické tvary krasu a jeskyní)**
- 2. hydrologie (oběh a funkce krasových vod)**
- 3. jeskynní výplně (sedimenty podzemních dutin)**
- 4. jeskynní mikroklima (vč. života)**

Ochrana paleontologických nálezů

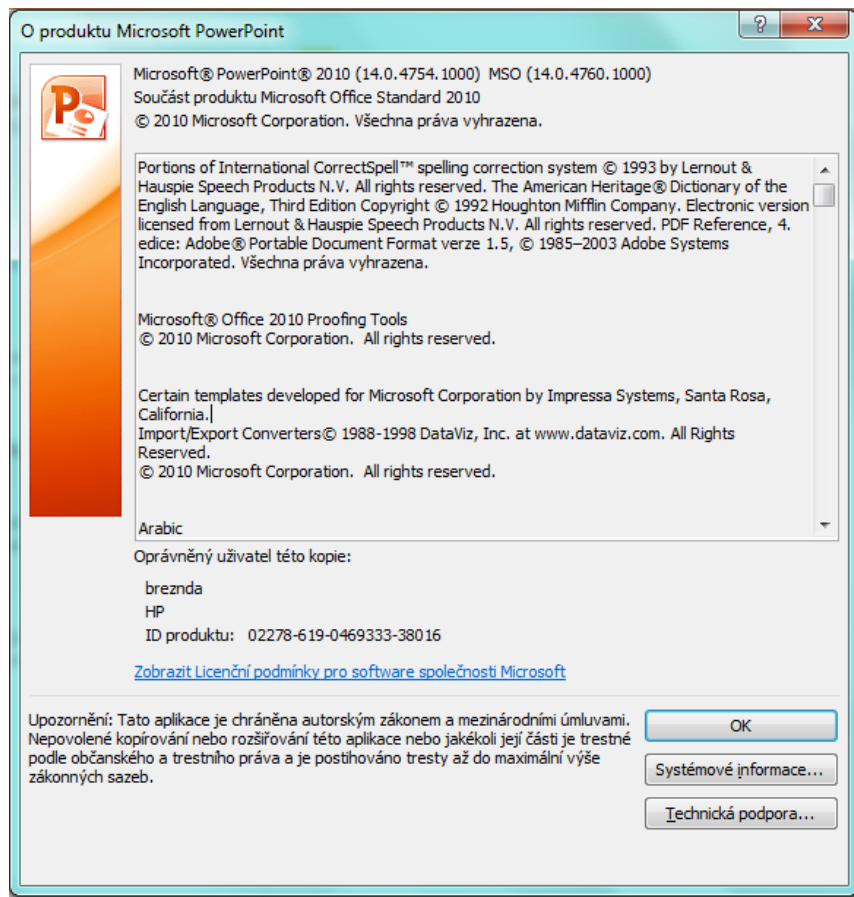
Kdo učiní paleontologický nález, který sám rozpozná, je povinen zajistit jeho ochranu před:

- zničením**
- poškozením**
- odcizením**
- opatřit jej údaji o nálezových okolnostech, zejména místě nálezu**
- sdělit údaje o učiněném nálezu**
- umožnit přístup a dokumentaci tohoto nálezu OOP**
- vývoz je povolen jen se souhlasem OOP**

Zdroje

Zákon č. 114/1992 Sb. O ochraně přírody a krajiny - NEUVEDEN. *portal.gov.cz* [online]. [cit. 1.9.2012].
Dostupný na WWW: <<http://portal.gov.cz/app/zakony/zakonPar.jsp?idBiblio=39807#local-content>>.

Zdroje



Autorem materiálu a všech jeho částí, není-li uvedeno jinak, je Ing. Petr Ťulpík.
Financováno z ESF a státního rozpočtu ČR.