

Výukový materiál zpracovaný v rámci operačního programu **Vzdělávání pro konkurenceschopnost**



INVESTICE DO ROZVOJE VZDĚLÁVÁNÍ

Registrační číslo: CZ.1.07/1. 5.00/34.0084

Šablona: III/2 Inovace a zkvalitnění výuky prostřednictvím ICT

Sada: 4 C

Číslo: VY_32_INOVACE_OZP_4ROC_16

Ochrana dřevin rostoucích mimo les

Předmět: OCHRANA ŽIVOTNÍHO PROSTŘEDÍ

Ročník: 4

Anotace: Seznámení žáků s ochranou dřevin rostoucích mimo les

Klíčová slova: Dřevina rostoucí mimo les, náhradní výsadba, následná péče, odvody za pokácení dřevin, sankce

Výukový zdroj: Prezentace Microsoft PowerPoint 2010

Typ interakce: Kombinovaná - Výkladová prezentace s otázkami pro žáky

Jazyk: Čeština

Datum: 2012

Autor: Ing. Petr Ťulpík

Adresa školy: Střední škola zemědělská Přerov, Osmek 47



Ochrana dřevin rostoucích mimo les

Dřeviny jsou chráněny před:

- poškozováním
- ničením

pokud se na ně nevztahuje ochrana přísnější nebo ochrana podle zvláštních předpisů

péče o dřeviny - ošetřování a udržování je povinností vlastníků

výskyt nákazy dřevin epidemickými či jinými jejich vážnými chorobami, může OOPK uložit vlastníkům provedení

- nezbytných zásahů
- včetně pokácení dřevin

Ochrana dřevin rostoucích mimo les

Povolení ke kácení dřevin

- ❑ vydává OOP, není-li stanoveno jinak
- ❑ lze jej vydat ze závažných důvodů po vyhodnocení
 - funkčního
 - estetického významu dřevin

Kácení se zpravidla provádí v období vegetačního klidu.

Ochrana dřevin rostoucích mimo les

Povolení není třeba ke kácení dřevin z důvodů:

- pěstebních, tj. za účelem**
 - obnovy porostů (mimo les)**
 - provádění výchovné probírky porostů (mimo les)**

zdravotních

výkonu oprávnění podle zvláštních předpis

Výše uvedené důvody je nutné oznámit nejméně 15 dnů předem OOP, který je může:

- pozastavit** nebo
- omezit** nebo
- zakázat**

stavu stromů, kdy je zřejmě a bezprostředně ohrožen život či zdraví nebo hrozí-li škoda značného rozsahu

nutné oznámit OOP do 15 dnů od provedení kácení

Ochrana dřevin rostoucích mimo les

- ❑ **ke kácení dřevin na pozemcích ve vlastnictví fyzických osob, jestliže pozemky užívají a jde-li o:**
 - ❑ **stromy, jejichž obvod ve výši 130 cm nad zemí je menší 80 cm ($d_{1,3} = 25,50$ cm)**
 - ❑ **souvislé porosty keřů o rozloze menší 40 m²**

Nevztahuje se na:

- ❑ **nájemce pozemků, kteří jsou zároveň jejich uživateli**
- ❑ **právnícké osoby**

Nájemci pozemků + právnícké osoby musí o kácení žádat vždy!!!

Ochrana dřevin rostoucích mimo les

ŽÁDOST O POVOLENÍ KÁCENÍ DŘEVIN

- podává vlastník pozemku či nájemce nebo jiný oprávněný uživatel se souhlasem vlastníka pozemku, na kterém dřeviny rostoucí mimo les rostou
- oznámení musí obsahovat stejné náležitosti jako žádost o povolení ke kácení

Žádost musí obsahovat:

- a)** jméno a adresu žadatele
- b)** doložení vlastnického práva, nelze-li je ověřit v katastru nemovitostí, či nájemního nebo užívatelského vztahu žadatele k pozemkům a k dřevinám rostoucím mimo les
- c)** specifikaci dřevin rostoucím mimo les, které mají být káceny (druh, počet, velikost plochy keřů včetně situačního zákresu)
- d)** obvod kmene stromu ve výšce 130 cm nad zemí
- e)** zdůvodnění žádosti

Ochrana dřevin rostoucích mimo les

Žádost o posouzení kácení dřevin

Žadatel:

1. Posuzované dřeviny (druh, obvod kmene ve výšce 1,3 m nad terénem):

2. Zdůvodnění žádosti, účel posouzení:

3. Lokalita

3.1 Katastrální území, parcelní číslo:

3.2 Situace (rovina, svah, skalnaté podloží, niva toku, park, zahrada, u silnice, parkoviště, ...):

3.3 Objekty a zemní práce pod korunou stromu (stavba, výkop, násyp, ...) - vzdálenost od kmene, přibližný rok realizace:

3.4 Možné konflikty s okolím (stavby, vzdušná a podzemní vedení, doprava, chodci, ...):

3.5 Charakter růstu stromu (solitér, skupina, alej, porost) :

4. Stav dřevin

4.1 Věk (výsadba do 5 let, mladý, dospívající, dospělý, dožívající) :

4.2 Olistění (velikost listů - redukováná/normální, barevnost - sytá, žloutnoucí, nekrózy):

4.3 Kořenový systém (narušení stavbou, výkopem, výskyt hub, celoplošné nebo jednostranné nadzvedávání, ...):

4.4 Kmen (anomálie tvarové, naklonění, odřeniny, dutiny, praskliny, bakteriální výtok, plodnice, hmyz, narušení kořenových náběhů - zabudováním obrubníků, podřetením mechanizací, výkopem, uhnitím pod nepropustným povrchem...):

4.5 Koruna (vyváženost, hustota, míra prosychání v % - vrchol, konce větví, jednotlivé větve, jednostranné schnutí, zlomy větví, napadení jmelím, plodnice hub, ...):

5. Poznámka:

V dne

.....

Ochrana dřevin rostoucích mimo les

Náhradní výsadba a odvody

OOO ve svém rozhodnutí o povolení kácení dřevin může uložit žadateli:

- přiměřenou náhradní výsadbu (kompenzace ekologické újmy)
- náhradní výsadbu i na pozemcích, které nejsou ve vlastnictví žadatele o kácení, jen s předchozím souhlasem jejich vlastníka (obce vedou přehled pozemků vhodných pro náhradní výsadbu ve svém územním obvodu)
- současně následnou péči o dřeviny po nezbytně nutnou dobu, nejvýše však na dobu 5 let

Odvod do rozpočtu obce a do SFŽP

Pokud OOO neuloží provedení náhradní výsadby

- je ten, kdo kácí dřeviny z důvodů výstavby a s povolením OOO, povinen zaplatit odvod do rozpočtu obce, která jej použije na zlepšení ŽP
- ten, kdo kácel dřeviny protiprávně - povinen zaplatit odvod do SFŽP

Ochrana dřevin rostoucích mimo les

Pokuty:

Fyzická osoba

10 000 Kč poškození nebo pokácení jedné dřeviny

50 000 Kč poškození nebo pokácení skupiny dřevin (dvě a více)

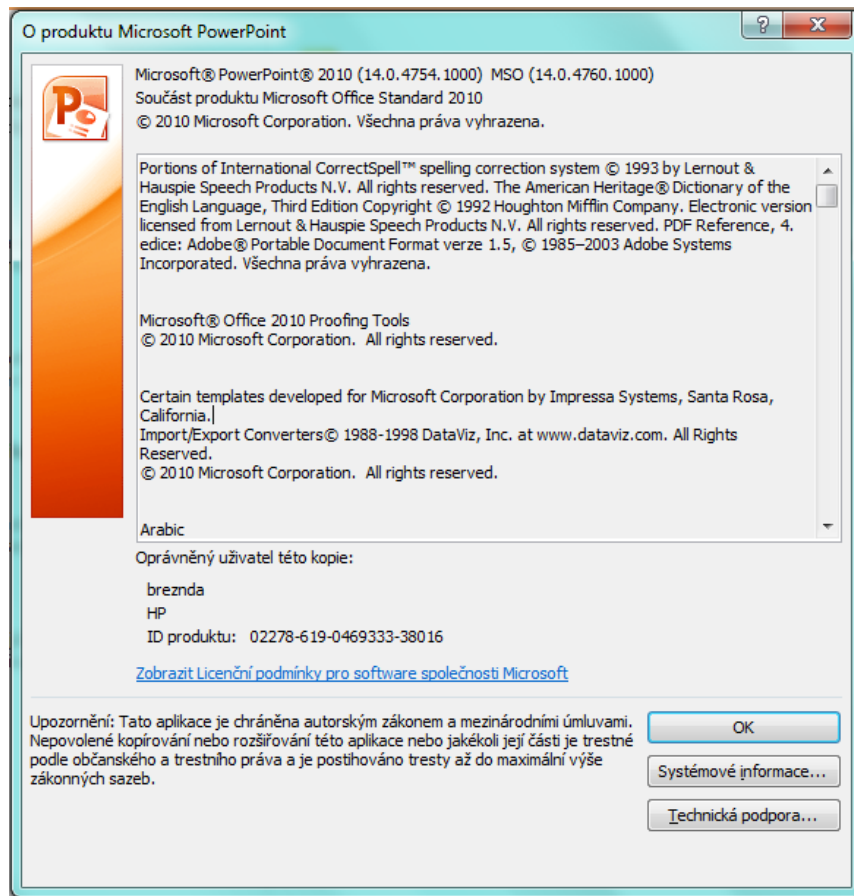
Právnícká osoba

500 000 Kč jednotná maximální výše pokuty

Zdroje

Zákon č. 114/1992 Sb. O ochraně přírody a krajiny - NEUVEDEN. *portal.gov.cz* [online]. [cit. 1.9.2012].
Dostupný na WWW: <<http://portal.gov.cz/app/zakony/zakonPar.jsp?idBiblio=39807#local-content>>.

Zdroje



**Autorem materiálu a všech jeho částí, není-li uvedeno jinak, je Ing. Petr Ťulpík.
Financováno z ESF a státního rozpočtu ČR.**